

L'écho du Sonneur

Lettre d'information du Site Natura 2000 Grosne Clunisois

N° 2 - 1er semestre 2012



Le mot du Président

L'élaboration du document d'objectifs arrive dans une étape charnière. Les études sur la faune, la flore et les activités socio-économiques touchent à leur fin. Les études réalisées en 2011 montrent que le site Grosne-Clunisois héberge, au delà du Sonneur à ventre jaune, une multitude d'espèces patrimoniales menacées à l'échelle de la Bourgogne, telles que l'Ecrevisse à pattes blanches ou les chauves-souris. Les résultats seront présentés au printemps 2012 en réunion publique.



Dans l'esprit de concertation souhaité par la Communauté de Communes du Clunisois, la nouvelle phase a commencé cet automne en rassemblant les agriculteurs et les forestiers dans des groupes de travail thématiques. Ainsi avec le concours de la Chambre d'Agriculture de Saône-et-Loire et du Centre Régional de la Propriété Forestière de Bourgogne, 5 réunions ont permis d'inviter les quelques 450 exploitants agricoles et les 520 propriétaires forestiers du site. Elles ont regroupé plus d'une centaine de participants et furent l'occasion de réflexions intéressantes sur les pratiques existantes.

Cette démarche est pour moi incontournable si l'on veut réussir notre pari de convertir les directives européennes en un outil de développement territorial.

François Bonnetain
Pdt du comité de pilotage et Vice président de la CCC

La parole *natur' à...*

Pierre DUFOUR - Agriculteur à Clermain, administrateur de la Chambre d'agriculture, 71

Quelle est la position de la Chambre d'Agriculture sur Natura 2000 ?

D'un point de vue naturaliste, les agriculteurs restent les premiers acteurs concernés par la mise en place de ce dispositif. Ils assurent la majeure partie de l'exploitation et de l'entretien de ces zones et contribuent fortement à préserver la biodiversité présente. Aujourd'hui il paraît donc important de pouvoir encourager les pratiques favorables à la préservation de cette biodiversité. La chambre d'agriculture veille également à ce que chacune des exploitations puisse conserver son potentiel de production. Enfin, même si Natura 2000, s'attache uniquement à la biodiversité remarquable, la biodiversité dite "ordinaire" assure à plusieurs niveaux de nombreuses fonctions (pollinisation, régulation des espèces parasites des cultures, production alimentaire qui intéressent directement les exploitations agricoles.)

Comment la Chambre d'agriculture 71 intervient elle sur le site Grosne-Clunisois ?

La Chambre d'agriculture animera avec la com-

munauté de communes du Clunisois les différentes rencontres agricoles destinées à définir les enjeux et objectifs du site Natura pour ensuite proposer des mesures de gestion adaptées. A l'image du travail qu'elle a pu conduire sur le val de Loire, son souhait est aujourd'hui d'associer largement les exploitants à cette réflexion. Dans cette perspective, différents exploitants ont été désignés et participeront à ce travail qui débutera dès février 2012.

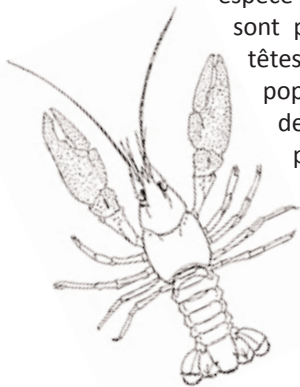
Par ailleurs la chambre d'agriculture est attachée au fait que la mise en place de ces MAET, basées sur le volontariat, s'accompagne de compensations financières justifiant les pertes économiques occasionnées. C'est donc en construisant un référentiel partagé par tous les acteurs que nous pourrons proposer des mesures efficaces pour la biodiversité, durables et contractualisables par les exploitations.



L'étude des populations d'Ecrevisse à pattes blanches

Outre l'amélioration des connaissances sur la présence de l'Ecrevisse sur le territoire, l'étude réalisée en 2011 par la Communauté de Communes du Clunisois a permis d'établir l'état des populations et d'identifier les menaces qui portaient sur elles. Pour cette étude, près de 50 km de ruisseau ont été prospectés de nuit. Ce petit crustacé, qui peuplait autrefois tous les affluents et probablement la Grosne jusqu'à Cluny, se réfugie aujourd'hui sur quelques petits ruisseaux encore préservés. Sa disparition est due à l'accumulation de perturbations, notamment les travaux sur les ruisseaux (seuil, curage, recalibrage, busage,...), le piétinement des bêtes dans les ruisseaux, la disparition des arbres le long des berges, la diminution de la qualité de l'eau, l'intensification de l'exploitation forestière, et enfin l'arrivée d'espèces exotiques envahissantes porteuses de maladies. Comme partout cette

espèce connaît un fort déclin et les populations sont parfois fractionnées et isolées sur les têtes de bassins. Malgré tout, les quelques populations recensées représentent 10% des données régionales et les densités de population peuvent être importantes avec parfois plusieurs dizaines d'individus par tranche de 100m². **Il existe un enjeu important sur le site pour conserver l'habitat de l'Ecrevisse voire même pour observer cette espèce regagner du terrain.**



Ruisseau favorable à l'écrevisse à pattes blanches : substrat varié (sable, graviers, galets...) et présence de racines.

Natur'à la loupe

Zoom sur une des deux espèces phares du site : l'Ecrevisse à pattes blanches (*Austropotamobius pallipes*).

L'Ecrevisse à pattes blanches (*Austropotamobius pallipes*) est un crustacé. Mesurant généralement de 30 à 100 mm, elle peut atteindre 120 mm pour 20 grammes, sa forme générale rappelle celle d'un petit homard. Essentiellement nocturne ces principales activités sont l'alimentation et la protection de son territoire. C'est une espèce dites bio-indicatrice (qui indique la qualité de l'écosystème), elle présente des



exigences écologiques très fortes et multiples, elle est donc synonyme d'un milieu sain et bien préservé, des habitats de bonne qualité. Elle apprécie les ruisseaux au fonds sableux et caillouteux avec de nombreuses caches sous berges (racines, gallets,...). Ces habitats sont également très favorables à d'autres espèces telles que la Truite fario ou le Chabot. Plutôt opportunistes, les écrevisses ont un régime alimentaire varié : petits invertébrés (vers, mollusques), larves, têtards de grenouilles et petits poissons. Les adultes consomment aussi une part non négligeable de végétaux et de feuilles mortes. **Pêchée autrefois, sa rareté confère aujourd'hui à l'Ecrevisse le statut d'espèce protégée.**

Sorties Natura

Ces sorties seront l'occasion de découvrir les trésors de biodiversité dont regorge le site Natura 2000 et notamment le crapaud Sonneur à ventre jaune.

La Vineuse le samedi 14 avril 2012 à 15h00

Tramayes le samedi 12 mai 2012 à 10h00

Trivy le samedi 12 mai 2012 à 15h00

Donzy-le-Pertuis le samedi 2 juin 2012 à 15h00

Les sorties sont gratuites - RDV dans les mairies ou les salles communales.

Renseignements à la Communauté de Communes du Clunisois, Tel : 03 85 59 89 43

.....

Réunions publiques

Ces réunions ont pour objectifs d'informer les acteurs du site sur les études menées depuis 2 ans sur la faune et la flore ainsi que sur l'outil Natura 2000.

Bergesserin le jeudi 22 mars 2012 à 20h30 Salle Communale.

Chissey-lès-Macons le jeudi 29 mars 2012 à 20h30 Salle Communale

Renseignements à la Communauté de Communes du Clunisois, Tel : 03 85 59 89 43

.....