

7^{ème} Comité de Suivi (COSUI) du site Natura 2000 N°FR2601016

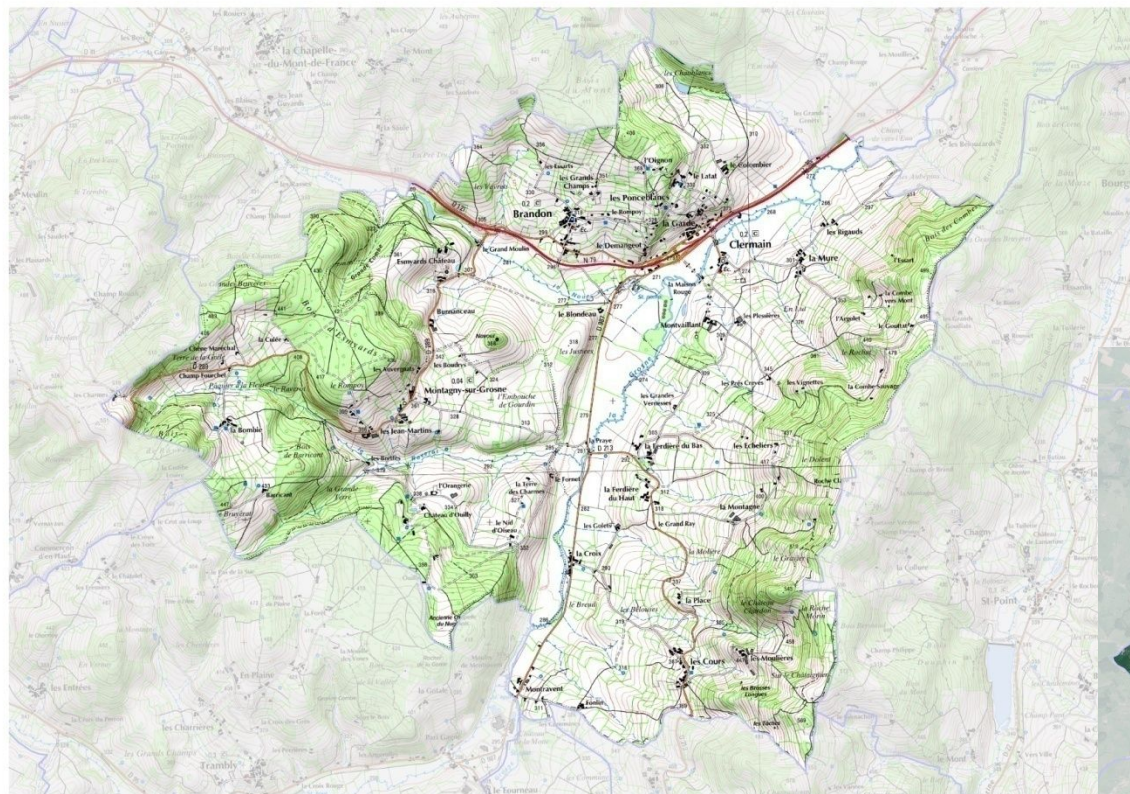
« Bocage, forêts et milieux humides
du bassin de la Grosne et du
Clunisois »

Navour-Sur-Grosne



Septième COSUI
Site Natura 2000
Grosne-Clunisois

Commune nouvelle de Navour-Sur-Grosne



Regroupement de Clermain, Brandon et Montagny sur Grosne



7^{ème} Comité de Suivi du site Natura 2000 FR2601016 « Bocage, forêts et milieux humides du bassin de la Grosne et du Clunisois »

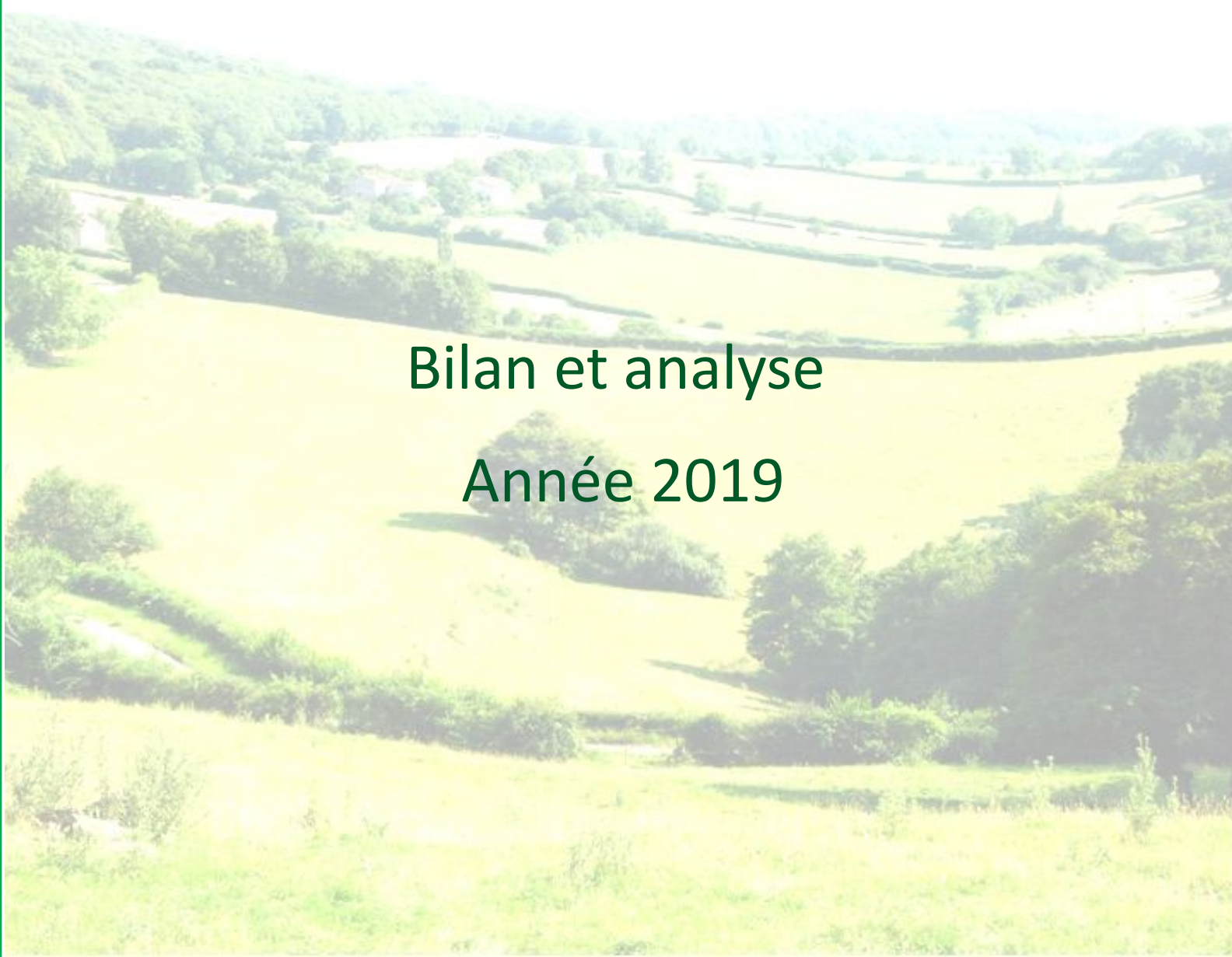
Ordre du jour :

- Bilan de l'animation 2019 du site :
 - Actions forestières
 - Actions de communication
 - Actions communales
 - Dotation communales Natura 2000
- Perspectives d'animation pour l'année 2020 :
 - Actions agricoles
 - Actions forestières
 - Actions communales
 - Actions scientifiques
- Questions diverses.



Septième COSUI
Site Natura 2000
Grosne-Clunisois

Bilan et analyse Année 2019





Mise en œuvre et suivi des mesures de gestion

➤ Volet agricole :

- Pas de nouvelles contractualisations en 2019
- Soutien aux agriculteurs qui en font la demande sur :
- Vérification du respect des engagements pris (MAEC), notamment lors des contrôles
 - Propositions d'améliorations des pratiques agro-écologiques





Mise en œuvre et suivi des mesures de gestion

➤ Les contrats forestiers

- 📅 Mise en place d'une journée d'information avec le CRPF
- 📅 Réalisation de contrats d'ilôts de sénescence, mares forestières
- 📅 Abandon du projet de journée de formation à l'irrégularisation du fait du manque de participants

➤ Les contrats « ni agricoles ni forestiers »

- 📅 Démarrage de contrats mares sur Jalogny et Montagny sur Grosne
- 📅 Communication sur les travaux d'aménagement de clochers, restauration de mares, plantation de haies et vergers...





Septième COSUI
Site Natura 2000
Grosne-Clunisois

Mise en œuvre et suivi des mesures de gestion

➤ La charte Natura 2000 :

Afin de préparer une nouvelle charte sur le volet forestier, les interlocuteurs « privés » ont été rencontrés : CRPF, CFBL

Point de discussion :

les bonnes pratiques lors des plantations résineuses :

- Mise en place de lisières feuillues
- Maintien de ripisylves feuillues
- ...





Veille, conseils et appui technique

➤ Les évaluation d'incidence

	2016	2017	2018	2019
Nb de dossiers	54	23	19	32
Temps passé (jours)	63	28	21	29
Arrachage haies	5	2	2	5
Retournement prairies	11	2	3	12
Curage et travaux sur cours d'eau	7	5	3	9
Drainage, captage de mouillères, assèchement ZH	12	2	2	1
Autres (dt manifestations sportives)	19	12	9	5

Réflexion à mener sur les retournements de prairies pour retour en prairie et sur la création de forages



Septième COSUI
Site Natura 2000
Grosne-Clunisois

Veille, conseils et appui technique

➤ Les évaluation d'incidence



- Réunion de sensibilisation du CD 71, prise de contact avec SNCF réseau

*

- Réalisation d'un classeur technique thématique (entretien des haies, des fossés, bords de routes, des espèces invasives, du patrimoine bâti,...) à destinations des différents acteurs sur les réglementations et préconisations de gestion différenciée





Soutien à l'articulation de Natura 2000 avec les autres politiques publiques

- Suivi de la mise en place de la compétence GEMAPI
- Suivi de la charte forestière du Clunisois
- Suivi des territoires à énergie positive (TEPOS – TEPCV)
- Suivi des politiques d'amélioration de l'habitat
- Suivi de PLUi et du SCOT



Septième COSUI
Site Natura 2000
Grosne-Clunisois

Évaluation et amélioration du dispositif

➤ Les inventaires écologiques :

Chiroptères

Prospections hivernales et estivales dans les habitations, les églises, sous les ouvrages d'arts

Poses d'enregistreur d'ultrasons

Sonneur à ventre jaune

Prise de contacts pour le démarrage d'une réflexion sur un suivi régulier de l'espèce

Autres

Enregistrement cartographique des espèces à enjeux

RECHERCHONS
les Chauves-souris



présentes dans
de nombreux villages,
les chauves-souris
révèlent la qualité
de notre environnement.

Menacées... elles sont peut-être
présentes dans votre village
merci de signaler leur présence
au numéro suivant :
03 86 78 79 38

Recherche réalisée dans le cadre des études sur le site Natura-2000 Grosne-Clunisois



Évaluation et amélioration du dispositif

➤ Les études scientifiques :

Chauves-souris de Massilly: (Stage 5 semaines)

- Recherche par enquête et cartographie de colonies

📁 Pose d'enregistreur d'ultrasons

📁 Réalisation d'une animation « fabrication de gîtes »

📁 Réalisation d'une soirée à la découverte des chauves-souris

📁 Mise en place de chiroptères et d'aménagements dans l'église du village





Septième COSUI
Site Natura 2000
Grosne-Clunisois

Évaluation et amélioration du dispositif

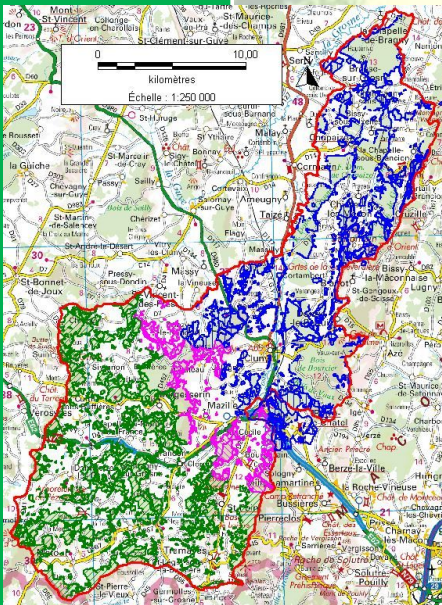
➤ Les études scientifiques :

Lancement d'une étude de caractérisation des habitats forestiers :

Réalisation du DCE et de l'appel d'offres

Date limite de réception des offres : 17 février 2020

Objectifs : Obtenir une cartographie précise des habitats forestiers.





Septième COSUI
Site Natura 2000
Grosne-Clunisois

Évaluation et amélioration du dispositif

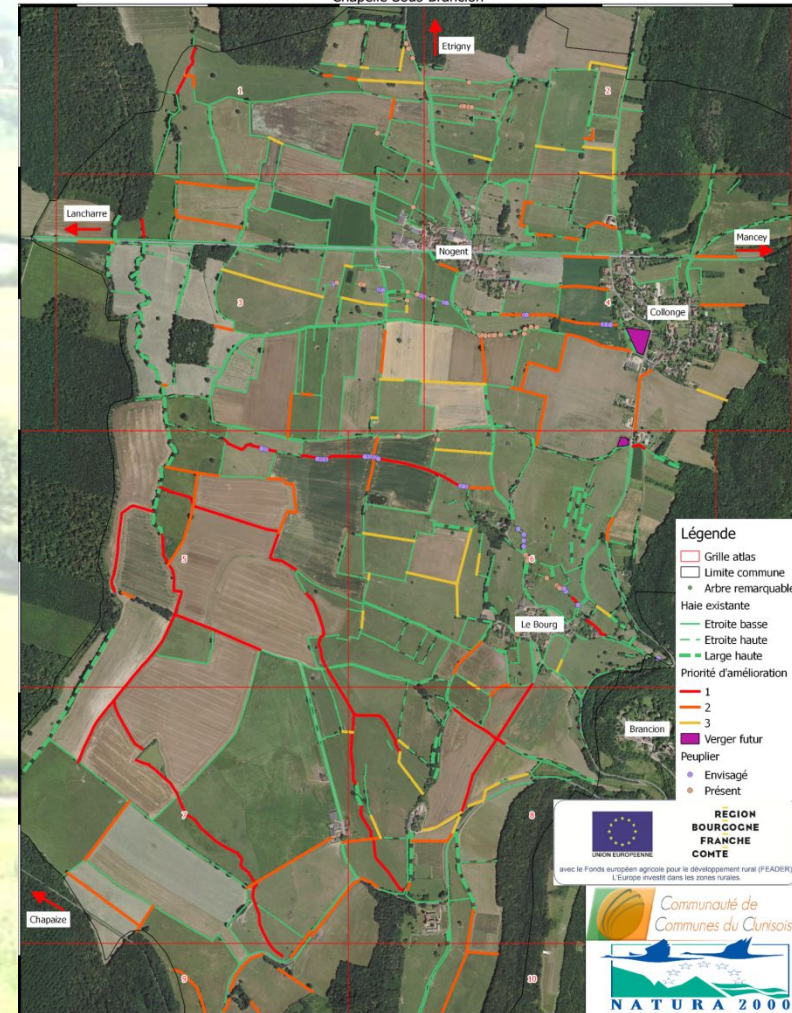
Plan bocager : (Stage 6 mois)

Cartographie et caractérisation des haies et arbres isolés de la commune de La-Chapelle-Sous-Brancion afin de développer un projet de restauration du bocage au niveau communal.

=> Réalisation d'un WE de plantation d'arbres :
- 47 arbres forestiers
- 31 fruitiers



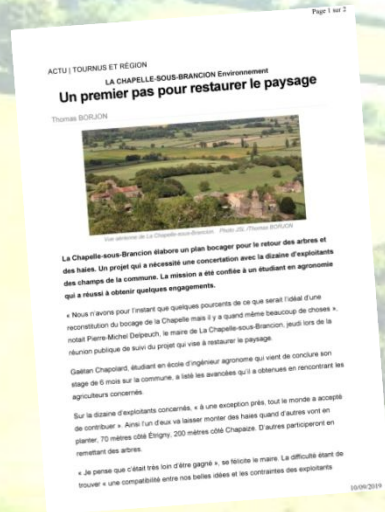
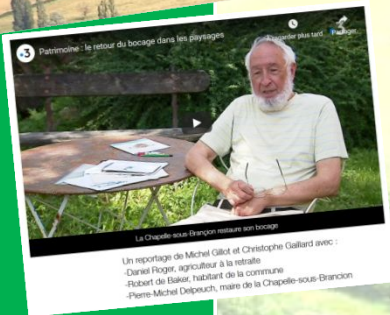
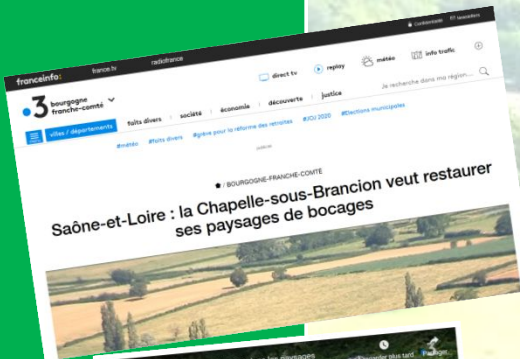
Carte des haies et des propositions d'amélioration sur la commune de La-Chapelle-Sous-Brancion





Septième COSUI
Site Natura 2000
Grosne-Clunisois

Sensibilisation, communication



➤ Soutien aux projets communaux : Plan bocager de La-Chapelle-sous-Brancion



Septième COSUI
Site Natura 2000
Grosne-Clunisois

Sensibilisation, communication

24 ACTU CLUNY ET RÉGION

MASSILLY Environnement

Le clocher de l'église accueillera à nouveau les chauves-souris

Dimanche 11 août 2019

Le travail d'un stagiaire a permis la réouverture du clocher de l'église de Massilly aux chauves-souris. Explications.

Depuis quelques années, le clocher de l'église de Massilly avait été grillagé afin d'empêcher l'entrée des pigeons et malheureusement, les chauves-souris régulièrement observées ne pouvaient donc plus s'y réfugier.

En charge du site Natura 2000 du bassin de la Grosne et du Clunisois, la communauté de communes du Clunisois a accueilli en stage Thomas Bady, habitant de Massilly, et lui a proposé de remédier à cette obstruction.

L'investissement d'un jeune lycéen

En première STAV (sciences et technologies de l'agriculture et du vivant) au lycée horticole de Tournais, Thomas raconte : « Je devais effectuer un stage de cinq semaines pour réaliser un gros aménagement que je devrais exposer à l'oral du bac. Une coïncidence, le maire de ma commune et Natura 2000 souhaitaient cette réouverture. J'ai donc tout d'abord étudié les chauves-souris : recherche de colonies, pose d'enregistreur d'ultrasons puis j'ai surtout travaillé à l'aménagement de l'église via un dessin sur ordinateur puis confection des abris et réaménagement des entrées du clocher. »

Alain de Javel, maire de Massilly, s'était en effet rapidement engagé lors de leurs réunions et a pu proposer cette intervention sur le clocher.

« Thomas est venu plusieurs fois et a pu installer des ouvertures ne laissant passer que les chauves-souris sur les volets des fenêtres du clocher et l'accès aux combles a été rouvert. »

Des petits gîtes utiles à leur reproduction

Des gîtes à chauves-souris ont également été installés dans les combles ainsi que dans des nichoirs à chauves-souris proches de l'extérieur de l'église. » Après avoir ouvert les combles aux chauves-souris qui peuvent subir de fortes variations de température, il était important de leur offrir de petits gîtes utiles à leur reproduction.

D'autres communes, en lien avec le chargé de mission du site Natura 2000, vont bientôt suivre cet exemple.

Quant à Thomas, qui dit avoir beaucoup appris au cours de ce stage, il continue la surveillance du comportement des chauves-souris car, dit-il, il s'est « pris de passion pour ces petites bêtes bien aussi jolies que certaines autres espèces d'animaux volants ».

Martine MAGNON (CLP)

Thomas Bady, de Massilly, a effectué son stage en aménageant des abris pour chauves-souris. Il les adore désormais. Photo JSL/Martine MAGNON

Jeudi 8 août 2019

CORTAMBERT Environnement

Les pelouses sèches vont reprendre vie grâce au travail des scouts

ACTU CLUNY ET RÉGION 19

Un groupe de scouts venus de Reims travaille sur un terrain de la commune afin de dégager les arbustes qui perturbent les pelouses sèches.

Une troupe de Scouts de Reims, accueillie par Céline Kuentz, responsable des scouts de Clunty, est en camp sur un joli terrain à Donzy-le-Pertuis. Ils font des randonnées et visites en Clunisois, jeux, veillées, soirées et préparatifs pour un projet de solidarité internationale avec l'association Les enfants de Shanti, qui veille au bien-être des bénévoles et orphelins en Inde.

« Les pelouses sont des mines d'or écologiques »

Mais ils souhaitent également s'engager pour la communauté. C'est ainsi qu'ils sont en train de rouvrir d'anciennes pelouses sèches sur la commune de Cortambert, vers Notre-Dame des Roches. Le travail manuel de coupe de prunelliers et autres arbustes doit permettre le retour d'une végétation spécifique à ces milieux rares. Donatien, responsable du groupe de six scouts explique : « Grégoire Duranel qui anime Natura 2000 pour la Comcom du Clunisois est venu nous expliquer les enjeux de ce travail et un réservoir de biodiversité à préserver. Les pelouses sont des mines d'or écologiques. Elles peuvent accueillir 40 à 50 espèces végétales par mètre carré, dont une forte proportion a un grand intérêt patrimonial. La tation pour de nombreux insectes tout aussi divers dont beaucoup de papillons. Cela a donc du sens de réaliser cela malgré la tâche difficile. C'est physique de s'attaquer aux épines noires, ces arbustes de 1 mètre aux grosses épines. La municipalité est partenaire de cette démarche et nous encourage également. »

Martine MAGNON (CLP)

Les scouts se sont attaqués aux épines noires, ces arbustes d'1 mètre, qui empêche les pelouses de se développer. Photo JSL/Martine MAGNON

Le groupe de scouts travaillait le matin dans les pelouses sèches. Les après-midi étaient consacrés aux visites. Photo Scouts

➤ Réalisation d'articles de presse sur les actions Natura 2000 :



Sensibilisation, communication

➤ Animations et sorties

- Intervention MFR de Mazille (Classe de Première)
- Organisation et réalisation de 3 « soirées chauves souris »
- Organisation d'une exposition sur les chauves-souris et le Sonneur à ventre jaune
- Réalisation d'un chantier nature (débroussaillage de pelouses sèches) sur Cortambert

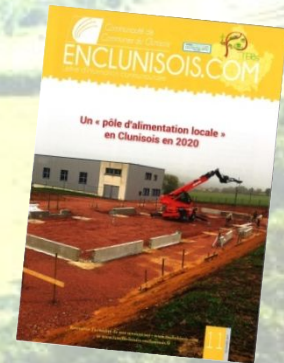
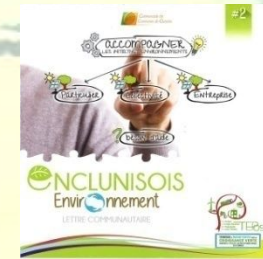
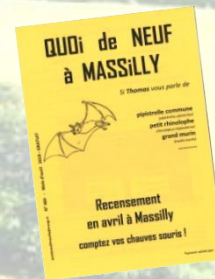




Septième COSUI
Site Natura 2000
Grosne-Clunisois

Sensibilisation, communication

➤ Réalisation d'articles destinés aux communes et groupements de communes



➤ Participation à la création de « posters » sur les milieux naturels : Bocage, Pelouses sèches et Prairies humides





Gestion administrative et financière du site

- **Animation financée à 100% par l'Etat et l'Europe via le FEADER**
- Réalisation de demandes de financements avant commencement de l'opération
- Réalisation de demandes de paiements après clôture de l'opération



Synthèse des temps de travail par actions

Année 2019

Action	Temps de travail effectué
Sensibilisation	119+175+98 = 392 heures (56 jours)
Contractualisation	98 heures (14 jours)
Veille, conseil et appui technique	644 heures (92 jours)
Missions scientifiques	280+805+77 = 1162 heures (166 jours)
Taches administratives	462 heures (66 jours)
Total :	2 762 heures (réparties entre l'animateur, 1 vacataire et 2 stagiaires)

Pour le nombre d'heures : Animateur en noir, Vacataire en rouge, Stagiaire 1 en orange et Stagiaire 2 en bleu



Dotations communales « Natura 2000 »

Année 2019

Article 256 de la loi de finance 2019

Montant total de 5 millions d'euros, à destination des communes dont une part importante du territoire est couverte par une zone « Natura 2000 », sous réserve du respect de conditions de population et de potentiel fiscal.

« Traduit l'engagement du Gouvernement en faveur de la protection des espaces naturels et contribue au mouvement de « verdissement » des concours financiers de l'État aux collectivités locales »



Septième COSUI
Site Natura 2000
Grosne-Clunisois

Dotations communales « Natura 2000 »

Année 2019

Commune	Population	Montant de la dotation	Commune	Population	Montant de la dotation
La Chapelle de Bragny	251	1 926,00 €	Sainte Cécile	287	2 466,00 €
Champagny sous Uxelles	87	990,00 €	Mazille	392	4 112,00 €
Bissy sous Uxelles	71	923,00 €	Bergesserin	210	1 930,00 €
Chapaize	142	1 636,00 €	Curtil sous Buffières	82	957,00 €
La Chapelle sous Brancion	129	1 510,00 €	Trivy	269	2 757,00 €
Chissey les Macon	245	2 481,00 €	La Chapelle du Mont de France	186	1 788,00 €
Cortambert	223	2 357,00 €	Bourgvilain	327	3 070,00 €
Lournand	318	3 273,00 €	Navour sur Grosne	235	6 202,00 €
Cluny	4743	44 249,00 €	Saint-Point	327	3 476,00 €
Berzé le Châtel	55	469,00 €	Tramayes	1015	7 556,00 €
Jalogny	344	3 332,00 €	Saint Léger sous la Bussière	245	2 036,00 €
Château	262	2 350,00 €	Trambly	401	3 953,00 €
Buffières	260	2 921,00 €	Matour	1048	9 328,00 €
Chiddes	86	899,00 €	Dompierre les Ormes	933	8 866,00 €
Sivignon	166	1 804,00 €	Total site Clunisois :		129 617,00 €



Dotations communales « Natura 2000 »

Année 2019

Proposition :

Réalisation de fiches de suggestions d'actions en rapport avec les enjeux Natura 2000 communaux à destination des communes qui en feront la demande.

Ex : - Restauration de milieux naturels (mares, pelouses, murets pierres sèches)

- Plantation d'arbres / haies / vergers
- Pose de gîtes et nichoirs
- Amélioration de l'éclairage nocturne
- Gestion différenciée des espaces verts
- Animations éducation à l'environnement
- ...



Septième COSUI
Site Natura 2000
Grosne-Clunisois



Perpectives Année 2020



Volet agricole :

 MAEC : Fin des contrats 2015
Reconduction pour 1 an
Réalisation d'un « bilan »

=> Mise en place de réunions d'information et d'échange

Propositions de pistes de travail (Arbres et haies, prophylaxie, gestion de l'herbe, Zones humides, etc...) :

Création de groupes de travail ?

Mise en place de formations ?



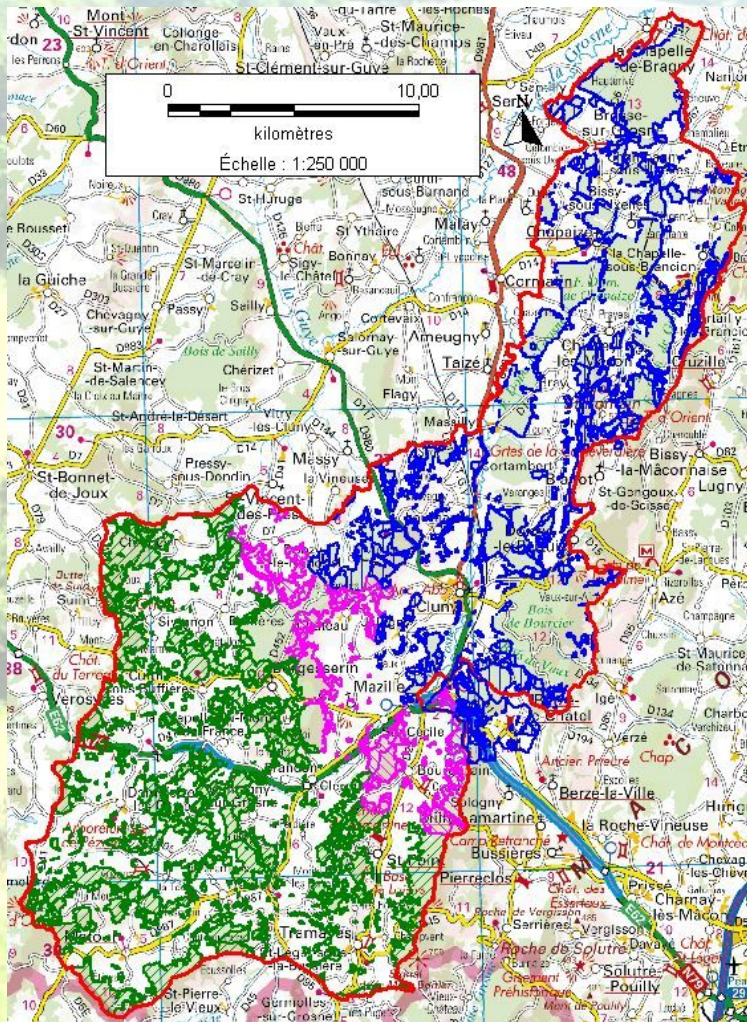
Volet forestier :

- 📁 Réalisation d'une réunion pour la modification de la charte Natura 2000
- 📁 Finalisation des contrats forestiers en cours : mare, ilot de sénescence
- 📁 Suivi de la cartographie des habitats



Septième COSUI
Site Natura 2000
Grosne-Clunais







Suivi de la caractérisation des habitats forestiers privés



Commune	Surface boisée privée (en ha)	Surface boisée privée résineux (en ha)	Surface boisée privée feuillus (en ha)	N° de lot
Brandon	142,644	23,4986	119,15	1
Clermain	101,577	12,618	88,96	1
Curtill sous Buffières	166,809	39,2975	127,51	1
Dompierre les Ormes	751,459	314,321	437,14	1
La Chapelle du Mont de France	260,711	25,0955	235,68	1
Matour	806,63	284,319	522,31	1
Montagny sur Grosne	325,876	144,514	181,36	1
Montmelard	10,6566	0,562058	10,09	1
Saint Léger Sous la Bussière	107,215	17,4612	89,75	1
Saint Pierre Le Vieux	48,1397	5,91585	42,22	1
Saint Point	616,277	57,7966	558,48	1
Sivignon	412,6	188,328	224,27	1
Suin	248,554	112,854	135,70	1
Tramayes	267,953	41,3405	226,61	1
Trambly	369,373	64,4543	304,92	1
Trivy	196,463	66,9369	129,53	1
Surface estimée (en ha) lot 1 ferme :			3433,68	16 communes
Commune	Surface boisée privée (en ha)	Surface boisée privée résineux (en ha)	Surface boisée privée feuillus (en ha)	N° de lot
Bergesserin	260,429	49,6984	210,73	2
Buffières	267,755	21,4357	246,32	2
Chiddes	199,597	28,3536	171,24	2
Donzy le National	214,185	24,9095	189,28	2
Saint Vincent des Prés	38,5095	0	38,51	2
Surface estimée (en ha) lot 2 optionnel :			856,08	5 communes
Commune	Surface boisée privée (en ha)	Surface boisée privée résineux (en ha)	Surface boisée privée feuillus (en ha)	N° de lot
Azé	23,634	7,70833	15,93	3
Berzé la Ville	2,72509	0	2,73	3
Berzé le Châtel	257,54	25,0077	232,53	3
Bissy sous Uxelles	9,26495	0	9,26	3
Blanot	165,392	3,75499	161,64	3
Bourgvilain	416,585	81,3964	335,19	3
Bray	91,5399	0,75026	90,79	3
Bresse sur Grosne	150,434	0	150,43	3
Champagny sous Uxelles	14,6249	0	14,62	3
Chapaize	31,891	0	31,89	3
Château	235,634	38,9713	196,66	3
Chissey les Mâcon	161,196	1,95394	159,24	3
Cluny	250,498	7,1619	243,34	3
Cormatin	8,70724	0,130311	8,58	3
Cortambert	145,336	11,5969	133,74	3
Cruzille	59,2294	0,749402	58,48	3
Donzy le Pertuis	77,4751	7,73352	69,74	3
Etrigny	116,202	0	116,20	3
Flagy	55,0497	2,92433	52,13	3
Igé	23,1206	0	23,12	3
Jalogny	159,891	11,1686	148,72	3
La Chapelle de Bragny	12,4452	0	12,45	3
La Chapelle sous Brancion	56,4771	0	56,48	3
La Vineuse	366,518	47,6302	318,89	3
Lournand	126,359	2,12158	124,24	3
Malay	4,75063	0	4,75	3
Martailly les Brancion	67,0604	0	67,06	3
Massilly	37,9785	0,0060229	37,97	3
Mazille	62,9447	3,00622	59,94	3
Sainte Cécile	185,439	4,29279	181,15	3
Sologny	171,514	11,3461	160,17	3
Verzé	46,6424	2,25347	44,39	3
Surface estimée (en ha) lot 3 optionnel :			3322,43	32 communes









Volet scientifique :

-  Mise en place d'un protocole de suivi du Sonneur à ventre jaune
-  Pose d'enregistreur d'ultrasons
-  Suivi des colonies d'hibernation et de reproduction des chauves-souris
-  Prospection des ouvrages d'arts
-  Suivi et prospections des cours d'eau à Ecrevisses
-  Prospections des espèces listées en annexes des directives N2000







Volet scientifique :

-  Mise en place d'un protocole de suivi du Sonneur à ventre jaune
-  Pose d'enregistreur d'ultrasons
-  Suivi des colonies d'hibernation et de reproduction des chauves-souris (Développement de l'animation N2000 sur les cavités de Blanot et du tunnel du Bois Clair)
-  Prospection des ouvrages d'arts
-  Suivi et prospections des cours d'eau à Ecrevisses
-  Prospections des espèces listées en annexes des directives N2000



Volet suivi des politiques publiques :

-  Mise en place de la compétence GEMAPI
-  Révision de la charte forestière du Clunisois
-  Documents d'urbanisme : PLUi, SCOT
-  Elections municipales et intercommunales : proposition de présentation de Natura 2000 aux conseillers, apport du classeur technique



Septième COSUI
Site Natura 2000
Grosne-Clunisois


Sensibilisation, communication

- Intervention sur demande des collectivités et/ou associations locales :
 - Découverte des amphibiens, des pelouses sèches, des chauves-souris, etc...
 - Organisation d'expositions sur les chauves-souris, le Sonneur à ventre jaune, etc...
 - Réalisation de chantiers nature : restauration de mare, débroussaillage de pelouses sèches, etc...
- Réalisation d'articles pour les revues des collectivités et / ou la presse locale
- Suivi et animation du site Internet





Appels à projets :

 AERMC : Expérimentation de paiements pour services environnementaux – PSE : (date limite : 31/01/20)

- Haies et ripisylves
 - Mares et zones humides
 - Prairies permanentes
- Mise en place d'appels à projets locaux :
- Plantation d'arbres isolés
 - Aménagement des églises et bâtiments communaux en faveur des chauves-souris
 - Restauration des mares et pelouses communales



Septième COSUI
Site Natura 2000
Grosne-Clunisois

Merci de votre attention

Questions diverses